

**Nokia
Halimaan
osayleiskaava-alueen
muinaisjäännösinventointi
2018**



Hannu Poutiainen



Tilaja: Nokian kaupunki

Sisältö

Perustiedot	2
Yleiskartta	3
Inventointi	3
Tulos	5
Yleiskuvia	5
Lähteet	5
Vanhoja karttoja	6

Kansikuva: Lakialueen avointa kalliomaastoa.

Perustiedot

Alue: Nokia Halimaa, osayleiskaava-alue. Nokian n. 2 km Nokia keskustasta luoteeseen, Porintien eteläpuolella.

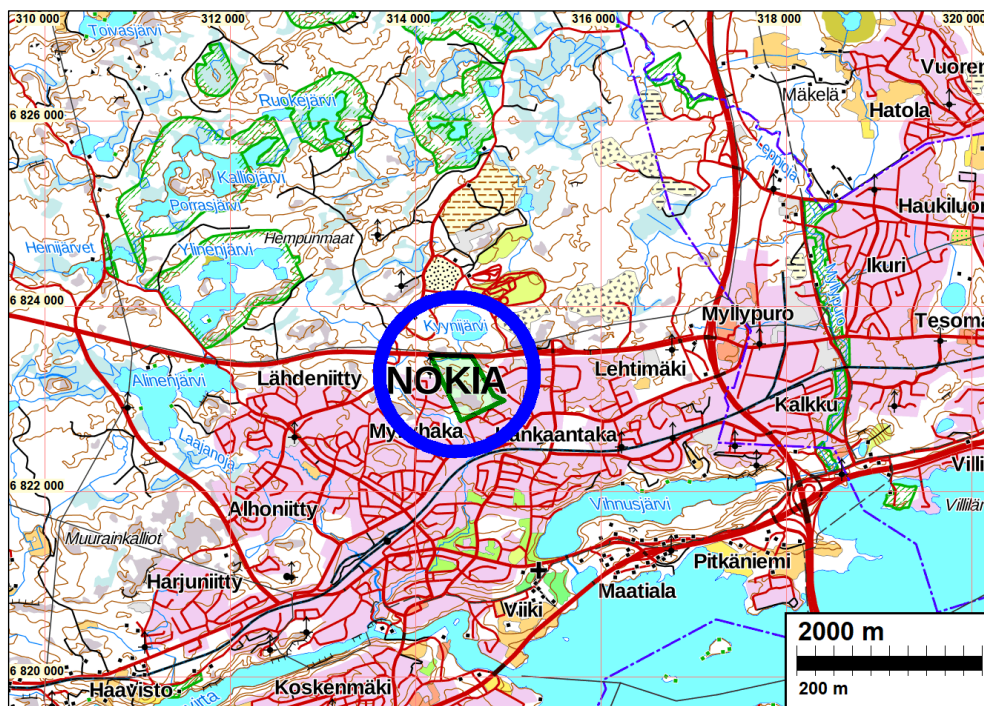
Tarkoitus: Selvittää sijaitseeko alueella kiinteitä muinaisjäännöksiä tai muita suojeltavaksi arvioitavia kulttuurihistoriallisia jäännöksiä.

Työaika: Maastotyö 19.5.2018.

Kustantaja: Nokian kaupunki.

Tekijät: Mikroliitti Oy, Hannu Poutiainen. Raportin koostaminen Timo Jussila.

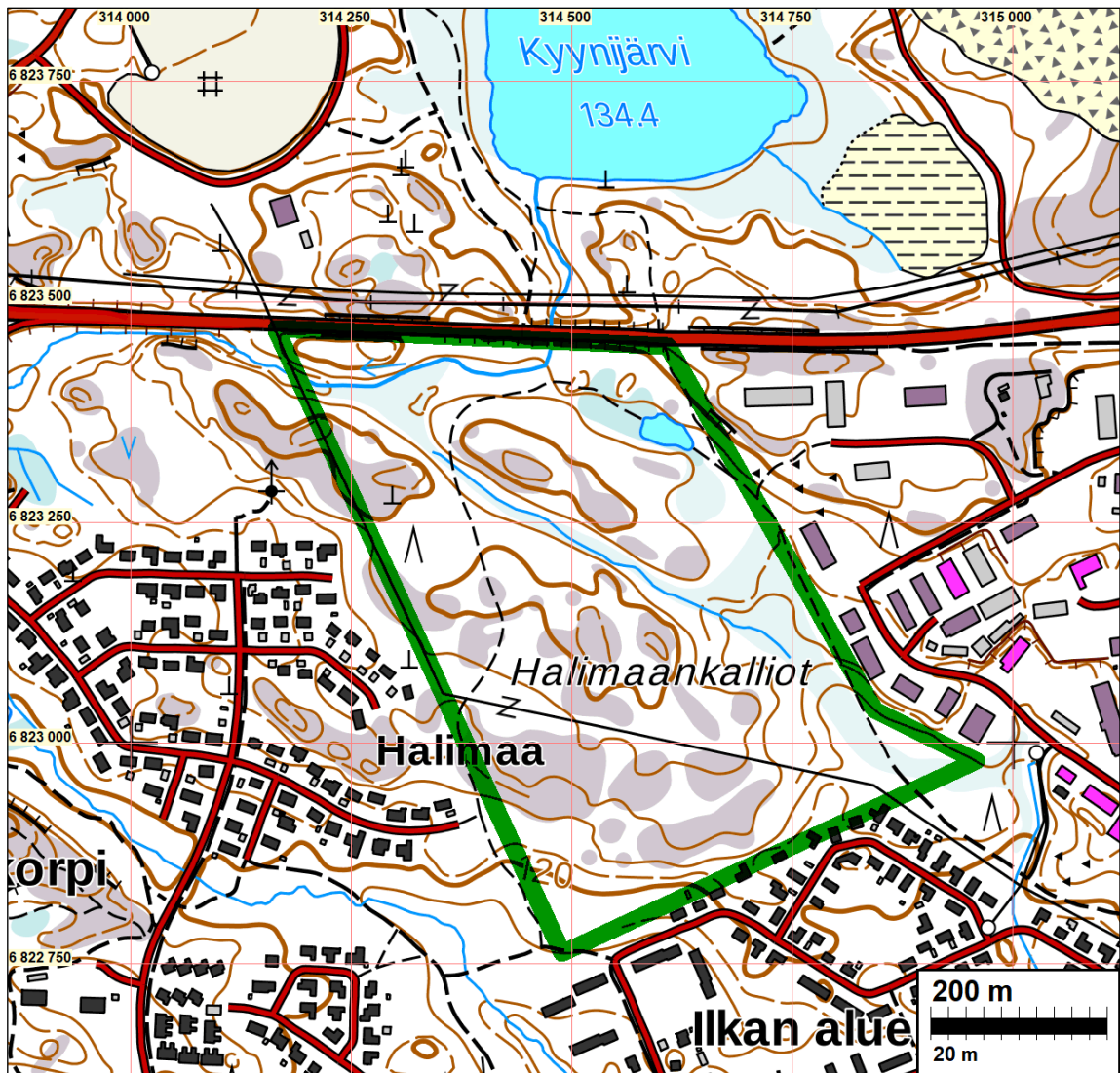
Tulokset: Alueelta ei tunnettu ennestään kiinteitä muinaisjäännöksiä. Alueella ei havaittu kiinteitä muinaisjäännöksiä tai muita suojeltavaksi katsottavia kulttuurihistoriallisia jäännöksiä.



Tutkimusalue on sinisen ympyrän sisällä.

Selityksiä: Koordinaatit ja kartat ovat ETRS-TM35FIN koordinaatistossa. Kartat ovat Maanmittauslaitoksen maastotietokannasta 05/2018, ellei toisin mainittu. Muinaisjäännösrekisteri on tarkastettu 05/2018. Valokuvia ei ole talletettu mihinkään viralliseen arkistoon, eikä niillä ole mitään kokoelmatunnusta. Valokuvat ovat digitaalisia ja ne ovat tallessa Mikroliitti Oy:n serverillä.

Yleiskartta



Tutkimusalue on rajattu vihreällä.

Inventointi

Nokian kaupungilla on tekeillä Halimaan osayleiskaava, missä alue kehitetään pääosin pientaloalueeksi ja pieneltä osin teollisuusalueeksi. Alueen pinta-ala on noin 30 ha. Nokian kaupunki tilaisi alueen arkeologisen inventoinnin Mikroliitti Oy:ltä. Inventoinnin maastotyön teki Hannu Poutiainen 19.5.2018, työn kannalta erinomaisissa olosuhteissa.

Alueelta ei tunnetta ennestään kiinteitä muinaisjäänöksiä. Lähin tunnettu kiinteä muinaisjäänös on n. 500 m alueelta länteen *Kyynioja* - historiallisen ajan nauriskuopat.

Maastonmuotojen, maaperän ja korkeustason vuoksi alue ei ole potentiaalista esihistorialliselle rantasidonmaiselle asuinpaikalle tai varhaista maanviljelyä harjoittaneelle asutukselle. Periaatteessa puron liepeillä voisi sijaita nuorakeraaminen asuinpaikka. Vanhojen karttojen perusteella (*peruskartat vuosilta 1953, 1955, 1960, 1964, 1975, 1980, 1990, Kuninkaan kartasto 1796-1804, pitäjänkartta 1847, ja 1903, kihlakunnankartta 1878, Senaatin kartasto vuodelta 1909*) alue on ollut aina metsää, eikä alueelle ole merkitty missään vaiheessa asutusta tai muuta arkeologisia jäänteitä mahdollisesti tuottavaa toimintaa.

Kaava-alue rajautuu etelässä ja lännessä asuinalueisiin, idässä Kankaantaan teollisuusalueeseen ja pohjoisessa Porintiehen. Kaava-alue on rakentamaton, mutta osan matkaa sen länsirajaa sivuaa sähkölinja joka eteläosassa kulkee tutkimusalueen poikki. Lisäksi kaava-alueen kaakkoisosassa oli hiljattain tehty aukkohakku, kuorittu maa-ainesta suhteellisen laajalta alueelta ja sekä perustettu ulkovarastoalue rakennustarvikkeille. Paikalliset asukkaat ovat käyttäneet kaavoitettavaa aluetta aktiivisesti ulkoiluun, minkä seurauksena maastoon on muodostunut tiheä ja varsin helppokulkuinen polkuverkosto.

Kaava-alueen maasto on peitteistä metsämaastoa. Maasto on korkokovaltaan hyvin vaihtelevaa ja sijoittuu noin 120 – 145 m mpy korkeustasolle. Mäkiset metsäalueet ovat pääosin kallioisia, lohkareisia ja kivisiä sekä monin paikoin jyrkkäpiirteisiä moreeni- ja avokalliomuodostumia. Niiden väliset alavat maastonkohdat ovat hiesu- ja savipitoisia, paikoin esiintyy myös eloperäisiä maakerroksia. Puusto on havupuuvältaista sekametsää. Kallioalueilla valtapuulaji on mänty, kosteapohjaisilla paikoilla eniten on kuusta ja koivua, jonkin verran mm. pihlajaa.

Kaava-alueen koillisosassa on pieni ja matala (noin 30x60 m) soiden ja tiheäkasvuisen puuston ympäröimä lampi. kuusi ja mänty. Parisataa metriä Porintien pohjoispuolella on pienehkö (noin 9 ha) Kyynijärvi (134.4 m mpy), josta Kyynioja laskee Nokianvirtaan Emäkosken paikkeilla. Kaava-alueella Kyynioja kulkee Porintien eteläpuolella, likimain sen suuntaisena. Kyyniojasta erkanevat soiden ja kosteapohjaisen metsän reunustama (kartalla nimeämätön) oja. Se halkoo inventointialuetta luode-kaakko-suunnassa. Pari polkua näkyy vuoden 1953 peruskartalla (2123 06 Ylöjärvi), mutta aiemmin mainitun lammen kohdalle on merkitty suo, jollaisena se on vielä vuoden 1991 peruskartallakin. Peltoa vanhoilla kartoilla on merkitty kaava-alueen eteläkärjen tuntumaan.

Aluskasvillisuus kallioalueella on vähäistä, yleensä matalaa tai lähes olematonta, puusto harvaa. Kosteapohjaisilla maastonkohdilla aluskasvillisuus on paikoin runsasta, paikoin vähäistä, ja sama koskee myös puustoa. Näkyvyys ja havaittavuus oli pääosin hyvä.

Kaava-alueella tehtiin arkeologista inventointia yhden henkilön voimin ja hyvissä oloissa. Menetelminä käytettiin kartta- ja topografista analyysiä (pitäjänkartta, vanhat peruskartat, nykykartat), koekuopitusta ja kairauksia sekä silmänvaraista havainnointia. Inventoinnissa tarkastettiin varsinkin sellaisia maastopaikkoja, joilta voi olettaa löytyvän asutus-, elinkeino- ja liikennehistoriallisia muinaisjäänneksiä. Lisäksi etsittiin mm. eri tarkoituksiin tehtyjä kuoppia (hiili- ja tervahautoja) ja kalliohakkauksia.

Maastotyön aikana tarkastettiin kaikki arkeologisen inventoinnin kannalta potentiaaliset maastonkohdat, ja ohi kulkiessa tuli tarkastettua monet vähemmänkin potentiaaliset kohdat. Inventoinnissa tarkastettiin lammen rannat, hakkuualue, moreenimuodostumat, maakivet, lohkareet, kalliopaljastumat ja niiden liepeet. Maastohavaintoja ja alueen ominaispiirteitä dokumentoitiin valokuvaamalla ja kirjallisin muistiinpanoin.

Polkuverkostoa, nuotiopaikkoja ja kaakkoisosan hiljattain maa-aineksesta osittain kuorittua aluetta lukuun ottamatta alueella oli näkyvissä vähän merkkejä ihmisen toiminnasta. Eteläosassa on yhdessä lohkareessa modernin kivikairan jättämä jälki. Eteläosan kallioalueella on yhdessä suuressa siirtolohkareessa nähtävästi lateksimaalilla tehtyjä hieman kalliomaalauksia muistuttavia kuvioita. Kaava-alueen eteläkärjessä oli näkyvissä merkkejä metsittyneestä pellostä.

Kaava-alueelta ei inventoinnissa löytynyt muinaisjäänneksiä tai muita kulttuurihistoriallisia jäänneitä.

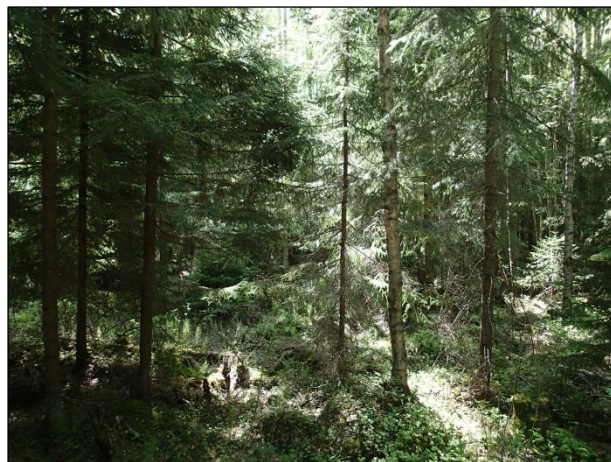
Tulos

Alueelta ei tunnettu ennestään kiinteitä muinaisjäännöksiä. Alueella ei todettu kiinteitä muinaisjäännöksiä tai muita suojeltavaksi katsottavia kulttuuriperintökohteita.

21.5.2018

Hannu Poutiainen

Yleiskuvia



Lohkareista kalliomaastoa kaava-alueen luoteisosassa. (vas). Tiheäkasvuista ja kosteapohjaista metsämaastoa kaava-alueen itäosassa. (oik.).

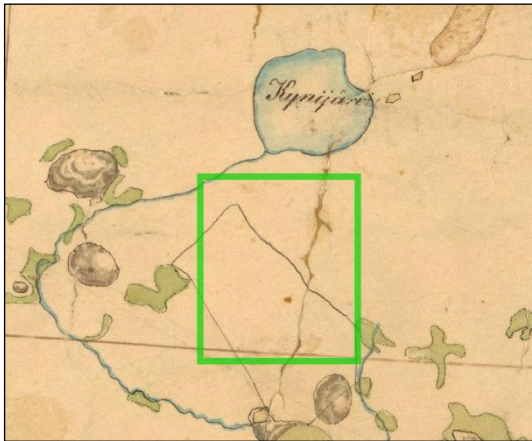


Louhikkoista ja tiheäkasvuista metsämaastoa kaava-alueen eteläosassa (vas.). Kyynioja kaava-alueen pohjoisosassa (oik.).

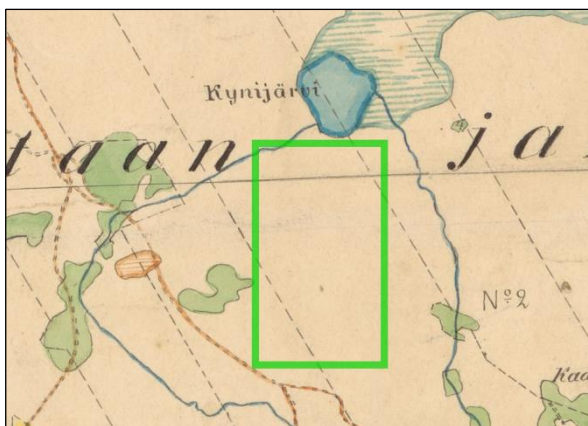
Lähteet

Alanen, Timo ja Kepsu, Saulo, 1989: Kuninkaan kartasto Suomesta 1776-1805. SKS.
Karta öfver Birkkala Härad i Tavastehus län. 1878. Maanmittauslaitos.
Peruskartta 2123 06 Ylöjärvi 1953, 1955, 1960, 1964, 1975, 1989, 1991. Maanmittauslaitos.
Pitäjänkartasto 2123 06 Pirkkala 1903. Maanmittaushallitus.
Pitäjänkartasto 2123 06 Pirkkala 1847. Maanmittaushallitus.
Senaatin kartasto 1909. Rivit XIX XX. Lehdet 22.23. Maanmittaushallitus.

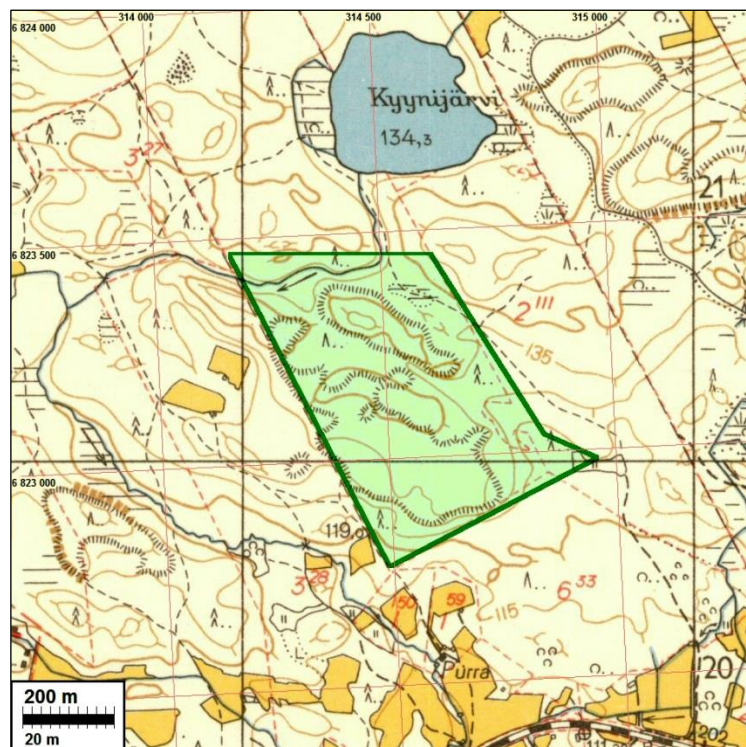
Vanhoja karttoja



Ote pitäjänkartasta v. 1847 ja kihlakunnan kartasta 1878
Tutkimusalueen sijainti piirretty päälle vihreällä suorakaiteella



Ote pitäjänkartasta v. 1903 ja senaatin kartasta v. 1909



Ote peruskartasta v. 1953, Tutkimusalue vihreällä.